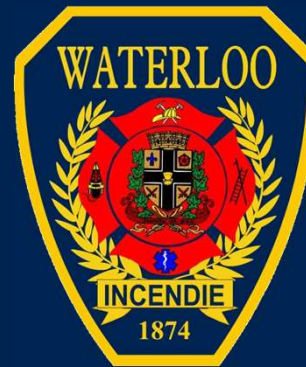


# CAPSULE DU MAIRE · 10 MARS 2026

---

## SERVICE DE SÉCURITÉ INCENDIE, PREMIERS RÉPONDANTS ET PRÉVENTION



# RESPONSABILITÉS MUNICIPALES EN FONCTION DE LA *LOI SUR LA SÉCURITÉ INCENDIE*



## Obligations légales des municipalités:

- Fournir le service de prévention et de protections des incendies sur leur territoire
- Élaborer un plan régional de sécurité incendie (schéma de couverture de risques)
- Maintenir un niveau de service adapté aux risques
- Mettre en œuvre des mesures de prévention et d'inspection
- Respecter les normes provinciales en matière de sécurité

# TERRITOIRE DU SSI DE WATERLOO



Le SSI de Waterloo couvre un territoire de 323 km<sup>2</sup> et répond à l'appel d'un peu plus de 9 000 personnes grâce à des ententes de partenariat pour les services d'incendie, de prévention et de premiers répondants.



# TERRITOIRE DU SSI DE WATERLOO



À titre illustratif seulement.  
Carte originale tirée de Google Maps.

# ENTENTE DE SERVICE



Depuis 2006...

Le SSI de Waterloo détient une entente de partenariat et de partage des coûts pour les Incendies et la prévention avec les municipalités suivantes :

- Warden
- Saint-Joachim-de-Shefford
- Stukely-Sud
- Saint-Étienne-de-Bolton
- Sainte-Anne-de-la-Rochelle

# ENTENTE DE SERVICE



- ✓ Assurer un service de qualité à la population, tout en partageant ensemble les coûts d'opération.



# ENTENTE D'ENTRAIDE MUTUELLE



Entraide avec près de 12 services de sécurité Incendie de la région.

En place depuis 1974, à la suite d'importants incendies à Waterloo, cette entraide permet une meilleure couverture du territoire des six municipalités couvertes par le SSIW.

Les services rendus sont facturés selon les ententes établies avec les différentes municipalités.

# Coût détaillé | **Waterloo** PARTENAIRE DE VIE



Ville/municipalité partenaire	Population <sup>1</sup>	% pop.	Nbr d'Interventions <sup>2</sup>	% des Interventions <sup>2</sup>	Moy. sur 5 ans
Waterloo	5 560	54.04 %	93	54,06 %	50 %
Warden	396	3.85 %	2	1.16 %	2,9 %
St-Joachim-de-Shefford	1573	15.29 %	22	12,79 %	13,5 %
Ste -Anne-de-la-Rochelle	614	5.97 %	13	7,55 %	5,9 %
Stukely-Sud	1253	12.18 %	16	9,30 %	12,2 %
St-Étienne-de-Bolton	892	8.67 %	26	15,12 %	10,2 %

<sup>1</sup> Selon le décret du MAMH, 2025

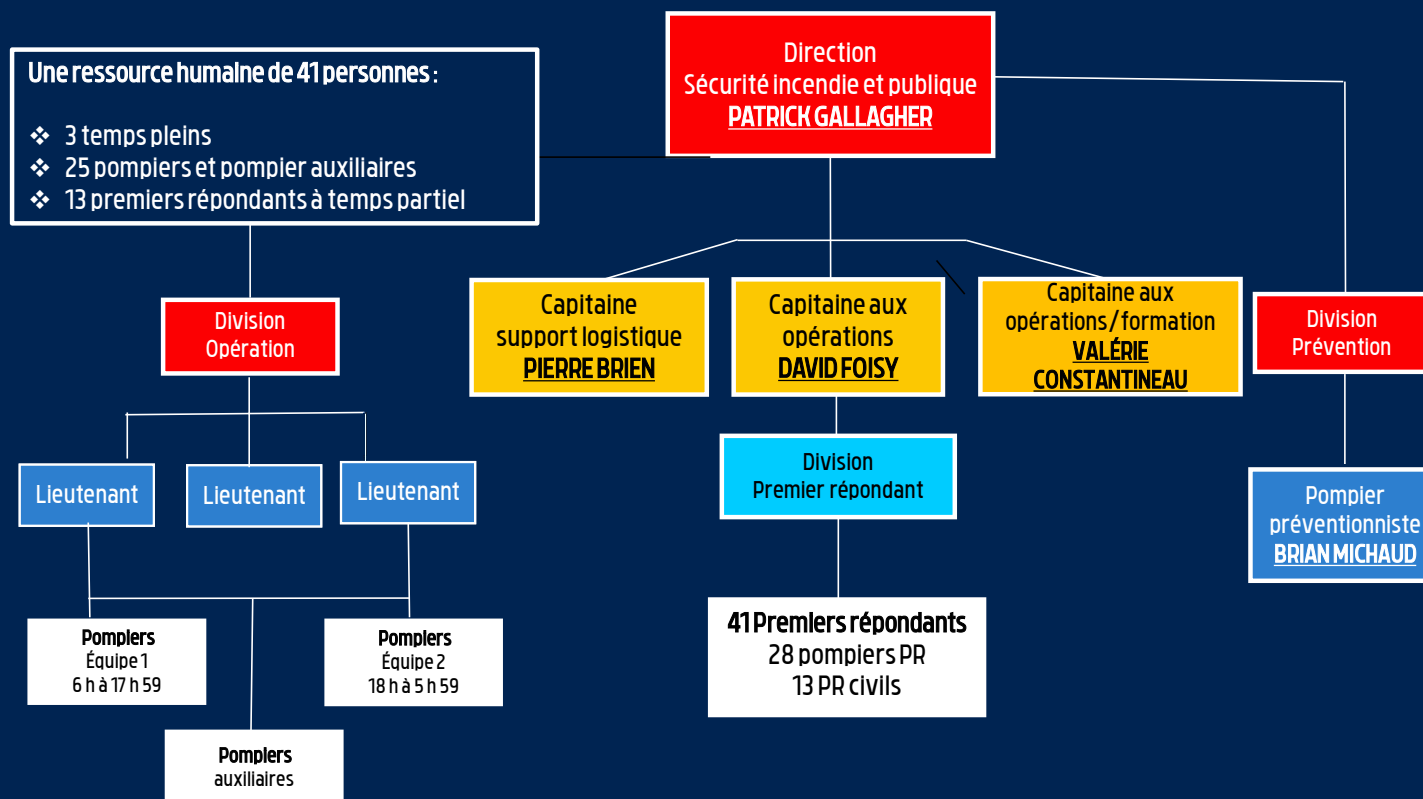
<sup>2</sup> Au 1<sup>er</sup> novembre 2025 (moment du budget)

# LE SERVICE DE SÉCURITÉ INCENDIE

---



# ORGANIGRAMME



# DIVISION INCENDIE



Une couverture du territoire 7 jours sur 7,  
365 Jours par année, 8 760 heures de garde

Cette garde est sans rémunération. Il faut donc  
s'assurer d'avoir un nombre suffisant  
d'effectifs sur le territoire.

Stratégie :

Garde interne (caserne) 7 jours sur 7, de 8 h à 18 h

Garde externe : soirs et fin de semaine



# DIVISION INCENDIE



Par année, le service intervient sur près de 260 interventions de toutes sortes :

- Incendies
- Désincarcération
- Accident de la route
- Aide et soutien à la population en sécurité civile,
- Fuite de gaz
- Sauvetage divers
- Sauvetage sur glace et plan d'eau de toute nature
- Accident agricole
- Intervention en présence de matières dangereuses
- Etc.



# DIVISION INCENDIE - LES VÉHICULES



#271

Autopompe Pierce



#671

Autopompe-citerne Rosenbauer

# DIVISION INCENDIE - LES VÉHICULES



Camion-échelle Rosenbauer (en processus d'achat)

# DIVISION INCENDIE - LES VÉHICULES



Dodge Ram 2500  
- signalisation

# UNITÉ DE COMMANDEMENT ET DE SAUVETAGE



#571

Ford 550 (1999) -  
véhicule pour l'unité de  
sauvetage sur plan d'eau



Bateau pneumatique 16 pieds -  
sauvetage sur plan d'eau

# LE SERVICE DE PREMIERS RÉPONDANTS

---



# DIVISION PREMIERS RÉPONDANTS



Un service de premiers répondants est aussi en fonction avec plus de 37 membres du SSIW et des membres locaux de la communauté civile. Instauré en 2006, le service de premiers répondants répond à plus de 250 appels annuellement.



# DIVISION PREMIERS RÉPONDANTS



> Les pompiers premiers répondants sont des acteurs clés dans la chaîne d'intervention préhospitalière.

**En 2022-2023, 200 vies à travers le Québec ont été sauvées grâce à leurs interventions rapides et à l'application efficace des techniques de réanimation lors d'arrêts cardiorespiratoires.**

Constat : La population vieillissante exerce une pression énorme sur nos services d'urgence.

**Stratégie pour répondre à ces besoins grandissants :**

> Instauration d'un partenariat intermunicipal pour le service de premiers répondants



# PARTENARIAT INTERMUNICIPAL POUR LE SERVICE DE PREMIERS RÉPONDANTS



**Waterloo**  
PARTENAIRE DE VIE



## Depuis octobre 2025...

Le SSI de Waterloo détient une entente de partenariat et de partage des coûts pour le service de premiers répondants avec les municipalités suivantes :

- Warden
- Saint-Joachim-de-Shefford
- Stukely-Sud
- Saint-Étienne-de-Bolton
- Sainte-Anne-de-la-Rochelle

# PARTENARIAT INTERMUNICIPAL POUR LE SERVICE DE PREMIERS RÉPONDANTS



## AVANTAGES :

- ✓ Simplicité des opérations et possibilité d'offrir le service à un plus grand nombre
- ✓ Partage des coûts
- ✓ Stabilisation dans l'impact sur l'augmentation des coûts du marché
- ✓ Démonstration d'une collaboration municipale à travers la région
- ✓ Augmente l'exposition de notre personnel aux situations requérant des PR
- ✓ Permet une intervention optimale selon la localisation de la situation

# PARTENARIAT INTERMUNICIPAL POUR LE SERVICE DE PREMIERS RÉPONDANTS



## SPÉCIFICITÉ DES ENJEUX

- 1) Offrir un service de qualité face à la réalité géographique
- 2) Maintenir le service opérationnel 24 h/24, 7 jours sur 7, sur tout le territoire
- 3) Poursuivre le recrutement de volontaires
- 4) Assurer une présence adéquate du service sur tout le territoire
- 5) Offrir un service présentant une valeur ajoutée pour chaque partenaire
- 6) Maintenir un service de qualité à la population déjà desservie par le service de PR (Waterloo, Warden, partie est du canton de Shefford)

# PARTENARIAT INTERMUNICIPAL POUR LE SERVICE DE PREMIERS RÉPONDANTS



- ✓ Les coûts opérationnels du service de premiers répondants (les frais d'entretien, les salaires, les assurances) formeront un montant global annuel en référence à la gazette officielle sur le décret de la population permanente qui sera réparti chaque année, entre les municipalités dans la proportion suivante :

Ville/municipalité	Population (décret 2025)	Part (\$)	Part (%)
Ville de Waterloo	5 560	102 723 \$	54.04%
Municipalité de Warden	396	7 316 \$	3.85%
Municipalité de St-Joachim-de-Shefford	1 573	29 062 \$	15.29%
Municipalité de Ste-Anne-de-la-Rochelle	614	11 344 \$	5.97%
Municipalité de Stukely-Sud	1 253	23 150 \$	12.18%
Municipalité de St-Étienne-de-Bolton	892	16 480 \$	8.67%
Alde financière Santé Québec		298 099 \$	
<b>TOTAL</b>	<b>10 288</b>	<b>488 174 \$</b>	<b>100 %</b>

# PARTENARIAT INTERMUNICIPAL POUR LE SERVICE DE PREMIERS RÉPONDANTS



- ✓ Les coûts de démarrage du partenariat sont de près de 220 000 \$, entièrement couverts par l'aide financière du nouveau programme d'aide financière de Santé Québec.
- ✓ Le budget opérationnel est estimé à près de 274 000 \$ annuellement, soutenu d'une aide financière annuelle récurrente de 75 000 \$ de Santé Québec, ce qui permettra aux municipalités d'offrir le service de premiers répondants à leur communauté à un coût de près de 20 \$ par personne.



# DIVISION PRÉVENTION

---



# FRÉQUENCE DES VISITES SELON LE RISQUE



Depuis 2009, la division prévention possède également une entente de partenariat pour effectuer les visites de prévention sur le territoire des six municipalités.

Risque	MRC Val-Saint-François	MRC Memphrémagog	MRC Haute-Yamaska	
	Ste-Anne-de-la-Rochelle	Stukely-Sud / St-Étienne-de-Bolton	St-Joachim-de-Shefford/ Warden	Waterloo
Faible	3 ans	3 ans	3 ans	5 ans
Moyen	3 ans	3 ans	3 ans	5 ans
Élevé autre	3 ans	3 ans	3 ans	3 ans
Élevé agricole	4 ans	4 ans	3 ans	3 ans
Très élevé	Annuel	Annuel	Annuel	Annuel

# DIVISION PRÉVENTION



## HEURES ESTIMÉES

RISQUE	Falble	Moyen	Élevé autre	Très élevé	Plan d'Intervention	Total heures	Heures PRV (%)	Facturable (\$)
Ste-Anne-de-la-Rochelle	47,5	16	20	10	0	93,5	7,35 %	7 409,17 \$
Stukely-Sud	108,5	12	8	5	0	133,5	10,50 %	10 584,53 \$
St-Étienne-de-Bolton	104,5	6	6	6	0	122,5	9,63 %	9 707,52 \$
St-Joachim-de-Shefford	106	38	64	24	60	292	22,97 %	23 154,91 \$
Warden	28	2	1	7	0	38	2,99 %	3 014,07 \$
Waterloo	230	50	44	188	80	592	46,57 %	46 944,89 \$
<b>Total</b>	<b>625,5</b>	<b>124</b>	<b>143</b>	<b>240</b>	<b>140</b>	<b>1 271</b>	<b>100 %</b>	<b>100 815,09 \$</b>



# PROJET DE BUDGET D'OPÉRATION 2026 | Revenus

	Pop. 2024 <sup>1</sup>		Revenus 2025	Pop. 2025 <sup>1</sup>		Revenus projetés 2026
Waterloo	5 533	53,45%	606 071 \$	5 560	54,04 %	632 137 \$
Warden	390	3,91 %	44 336 \$	396	3,85 %	45 036 \$
St-Joachim-de-Shefford	1548	15,52 %	175 982 \$	1573	15,29 %	178 856 \$
Ste-Anne-de-la-Rochelle	627	6,29 %	71 323 \$	614	5,97 %	69 835 \$
Stukely-Sud	1214	12,17 %	137 996 \$	1253	12,18 %	142 477 \$
St-Étienne-de-Bolton	864	8,66 %	98 196 \$	892	8,67 %	101 418 \$
<b>Canton-de-Shefford</b>			<b>47 866 \$</b>			<b>47 866 \$</b>
Entraide services Incendies partenaires			18 000 \$			20 000 \$
Autres revenus organismes municipaux			3 000 \$			4 000 \$
Entraide services Incendies externes			900 \$			1 500 \$
Incendies de véhicules			5 000 \$			7 000 \$
Autres revenus			200 \$			200 \$
Utilisation des pinces de survie			6 500 \$			6 500 \$
Aide financière de la MRC H-Y pour la formation des pompiers			8 000 \$			8 000 \$
<b>TOTAL</b>			<b>1 223 370 \$</b>			<b>1 264 825 \$</b>

<sup>1</sup>Selon les décrets du MAMH

SERVICE DE  
SÉCURITÉ INCENDIE  
RÉGIONAL DE  
WATERLOO

---



*Seul on va plus vite,  
ensemble on va plus loin!*